



Objekt:
Planinski dom na Okrešlju,
parc. št. *157,
k.o. Logarska dolina

Investitor:
Planinsko društvo Celje - Matica,
Stanetova ulica 20,
3000 Celje

Datum:
februar 2020

ZGODOVINA

Dom stoji na spodnjem robu ledeniške krnice Okrešelj nad zgornjim koncem Logarske doline. Imenuje se po dr. Johannesu Frischaufu (1837-1924), profesorju na graški univerzi, neutrudnemu oznanjevalcu lepote Savinjskih Alp, humanistu in prijatelju Slovencev. Prvo kočjo na Okrešlju je leta 1876 zgradilo Nemško-avstrijsko planinsko društvo; leta 1907 je pomladanski plaz z Mrzle gore kočjo porušil. Se istega leta je Savinjska podružnica SPD začela graditi na bližnjem, bolj varnem mestu, nov dom, ki so ga slovesno odprli 2. avgusta 1908 in poimenovali po dr. J. Frischaufu; na tem mestu stoji današnji dom. Leta 1932 so dom prenovili. Po osvoboditvi ga je leta 1951 opremilo in odprlo PD Celje. V letih 1959-1961 so ga prenovili oziroma zgradili skoraj na novo; otvoritev obnovljenega in povečanega doma je bila 24. septembra 1961. Leta 1960 so postavili tovorno žičnico. Leta 1988 je PD Celje začelo dom dozidavati in temeljito obnavljati. Zgradili so nove sanitarije in prizidek za zunanjo strežbo, s prezidavami pa so posodobili prenočitvene zmogljivosti.

Povečani in obnovljeni dom so slovesno odprli 21. septembra 1991. V dveh gostinskih prostorih je 70 sedežev in točilni pult; pri mizah pred domom 80 sedežev; v 11 sobah je 45 postelj, na dveh skupnih ležiščih pa 35 ležišč; WC, umivalnica in prha s toplo in mrzlo vodo; gostinska prostora ogrevana s kmečko pečjo, v treh sobah centralno ogrevanje; tekoča voda. Dom so v letih 1998 - 2000 v okviru ekološke sanacije planinskih koč temeljito obnovili, tako, da je priključen na lastno biološko čistilno napravo, ima plinsko postajo in je priključen na električno omrežje. Ima tudi telefonsko linijo, internet in radijsko zvezo. Zato je oskrbovan praktično preko celega leta.

Razgled: Od doma ni obširnega razgleda, zato pa je pogled na vrhove in stene, ki kot amfiteater obkrožajo Okrešelj, toliko lepši. Proti severovzhodu in vzhodu lepo vidimo Logarsko dolino, desno nad njo pa skupino Krofičke in Ojstrico; na jugu se zvrstijo ostenja in vrhovi Lučke Babe, Planjave, Brane, Turske gore in Rink, od katerih se pomika razgled proti Jezerskemu in Savinjskemu sedlu ter naprej proti severu na Mrzlo goro in gorski greben med Matkovim kotom in Logarsko dolino.
vir: www.pzs.si

Celje, 3. septembra 1938

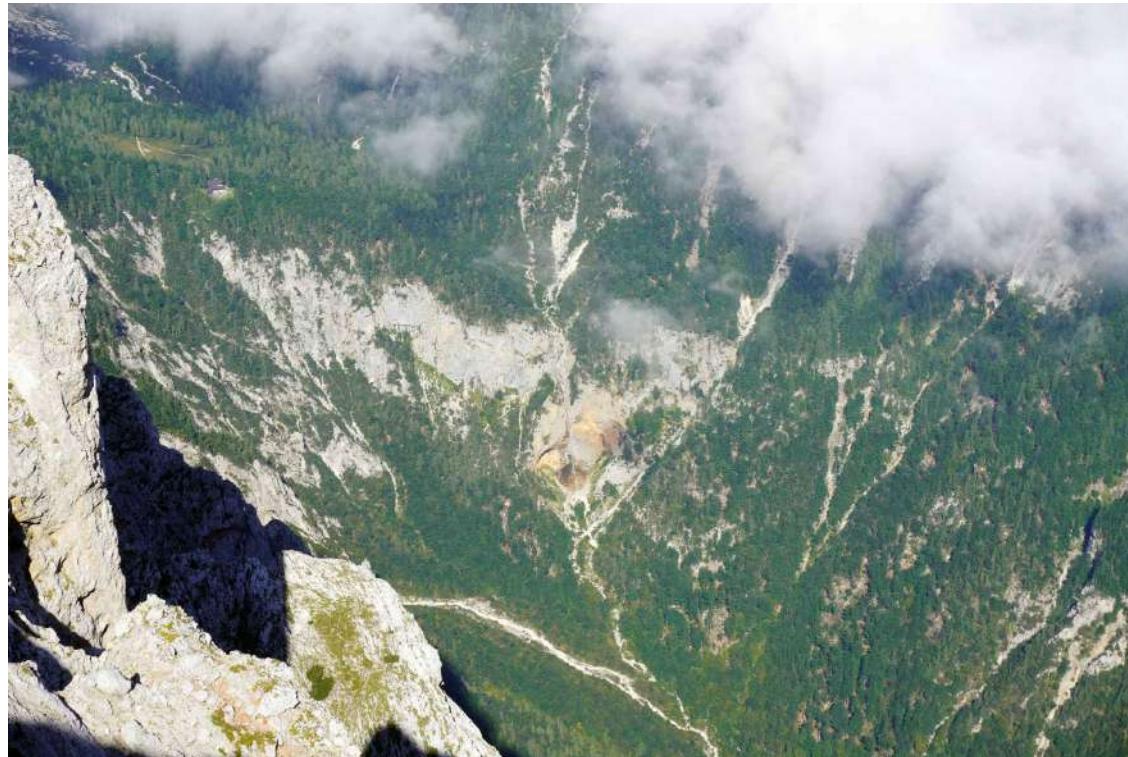
Od leta 1893., od ustanovitve Savinjske podružnice vso nadaljnjo 15-letno dobo so bile oči podružnice neprestano obrnjene na Okrešelj, na to čarobno planino v osrčju Savinjskih Alp. Tam je bila skromna planinska kočica, ki jo je v sedemdesetih letih izgradil pokojni graški profesor Frischauf, v poznejši dobi vnet prijatelj slovenskega planinstva. Kočico je upravljalo nemško planinsko društvo, a jo je zanemarjalo in le pod pritiskom Savinjske podružnice so kočico malce povečali. Že leta 1894. je Savinjska podružnica prosila dovoljenje, da bi smela na Okrešlju postaviti svojo kočjo, a je dobila odgovor, naj se z Nemci dogovori glede skupnega povečanja že obstoječe kočje, češ, da bi se sicer porabilo iz škofijskega gozda preveč lesa. Takratni načelnik podružnice, pokojni Kocbek je izprva mislil, da bi bilo mogoče nemško »bajto« dobiti v posest, tem bolj ker je bilo zemljišče, kjer je stala, last ljubljanske škofije. Pozneje je sprevidel, da se to ne bo posrečilo. Ko so se Slovenci leta 1900. ponovno trudili, da bi škofija prodala za kočjo potreben svet, so spet naleteli na ovire.

Škofija je bila mnenja, da sveta prodati ne sme. Tako se je morala podružnica odločiti za to, da si potreben svet vzame v najem. V tej obliki si je leta 1899. zgradila na Okrešlju majhno »kočico za delavce«, ki jo je pozneje tudi obnovila, ko je kočica pogorela. Pri tem je ostalo nekaj let; primanjkovalo je denarja, vrh tega pa se je odbor osrednjega planinskega društva postavil na stališče, naj se slovenske kočje ne grade v bližini nemških. Leta 1907. pa je usoda Slovincem pomogla. Snežni plaz je odnesel nemško kočjo in tudi slovensko »delavsko hišico«. Iz ostankov podrte kočje so si Nemci zgradili samo tako zvano »zasilno hišico«, do večjega načrta niso prišli, pa bi z njim pri škofijstvu tudi ne bili prodrli. S škofijstvom je že stopil v stik odbor osrednjega društva, ki je pristal na sklep Savinjske podružnice, da takoj zgradi na Okrešlju mogočen planinski dom, ki naj nosi Frischaufovo ime. Tako naj dobi hkrati zadoščenje mož, čigar kočjo pri Kokrskem sedlu so Nemci pustili propasti, da se z njo uniči ime, tako naj se hkrati počasti mož, ki je bil prvi in veliki pionir Savinjskih planin, mož, ki si je že ve ko deset let želel, da bi na Okrešlju moderno planinsko kočjo zgradilo baš Slovensko planinsko društvo, oziroma njegova Savinjska podružnica. Osrednje društvo je dovolilo znatno podporo. Škofijstvo je pristalo na daljšo, desetletno, obnavljajočo se najemninsko pogodbo in dalo les brezplačno na razpolago. Načrt je izdelal inž. Skaberne. Kocbek je določil prostor za stavbo na veliki moreni, kjer je bila varna pred plazovi. Franc Podbržnik se je v imenu podružnice pogodil s Francem Piskernikom, ki je prevzel gradnjo. Že leta 1907. so bila izvršena pripravljalna dela in naslednje leto je bila gotova veličastna, spodaj zidana, zgoraj lesena planinska stavba-dostojna mestu, na katerem je bila postavljena, lep simbol narodne časti. Podružnica je zanjo mnogo žrtvovala, posamezniki so ji vneto priskočili na pomoč, ne samo z denarjem, ampak tudi s predmeti (Peter Majdič, dr. Josip Vrečko, Norbert Zanier) ali z vožnjo in oskrbo (Fr. Petek, H. Herle) oziroma pametnim nasvetom (Janez Piskernik). V kočjo so napeljala vodo iz 350 m oddaljenega izvrstnega studenca.

Dne 2. aprila 1908. je bila slovesna otvoritev. Kljub slabemu vremenu se je zbrala na Okrešlju odlična družba. Služba božja na prostem, za katero je bil določen katehet Janko Mlakar, je morala zaradi dežja odpasti in vse slavje se je preneslo v notranjost nove kočje. Kocbek je v svojem nagovoru pozdravil odlične goste, poleg dr. Fr. Tominska, predsednika osrednjega društva, predstavnike vseh podružnic, državnega in deželnega poslanca dr. Miroslava Ploja, državnega poslanca Franca Robleka, urednika Janka Lesničarja in še mnoge druge. Predsednik osrednjega društva pa je lahko s ponosom poudarjal, da rodi slovensko turistično delo lepe sadove. Frischaufov dom je izprva oskrboval njegov prijatelj Franc Piskernik, še isto leto pa je oskrbnitvo prevzel Fortunat Herle (sedanji oskrbnik Piskernikovega zavetišča v Logarski dolini) in ga obdržal skoro dve desetletji.

Jutro, 4. september 1938





KONCEPT IN ZASNOVA

Nov Frischaufov dom na Okrešlju se vedutno odpira v nadstropju in 1. mansardi proti jugovzhodu. V zadnjem nadstropju (2. mansarda) pa mu uspe uloviti tudi poglede proti severozahodu in sicer proti Turški gori in Rinki. Pri snovanju je bilo osnovno vodilo postaviti nov dom v amfiteater in zaobjeti veličastne poglede gora, ki ga obkrožajo. Kamnito pritličje se nasloni na skalnat rob terena in se zlije z njim, to nam omogoči dostop preko terena tudi v nadstropje. Kamnita baza se nadaljuje tudi v nadstropju, ki je hrbet za leseni mehki del objekta, ki ga drži in varuje pred sklanim terenom. Leseni del nadkriva teraso pritličja ter senči stekleno steno pritličja. Leseni ovoj poteka proti severovzhodu vse do strehe in njenega napušča. Ovoj v les zaobjame vsa tri nadstropja (1.nadstropje, 2.nadstropje in mansarda).



skeletna gradnja

KONSTRUKCIJA

Pritličje je grajeno iz lahke opeke na temeljni ab plošči, vsa naslednja nadstropja tako stene kot plošče so grajena v skeletnem montažnem sistemu. Ostrešje je leseno. Izolacija je kombinacija mineralne volne ter celuloze.



celulozna izolacija

MATERIALI

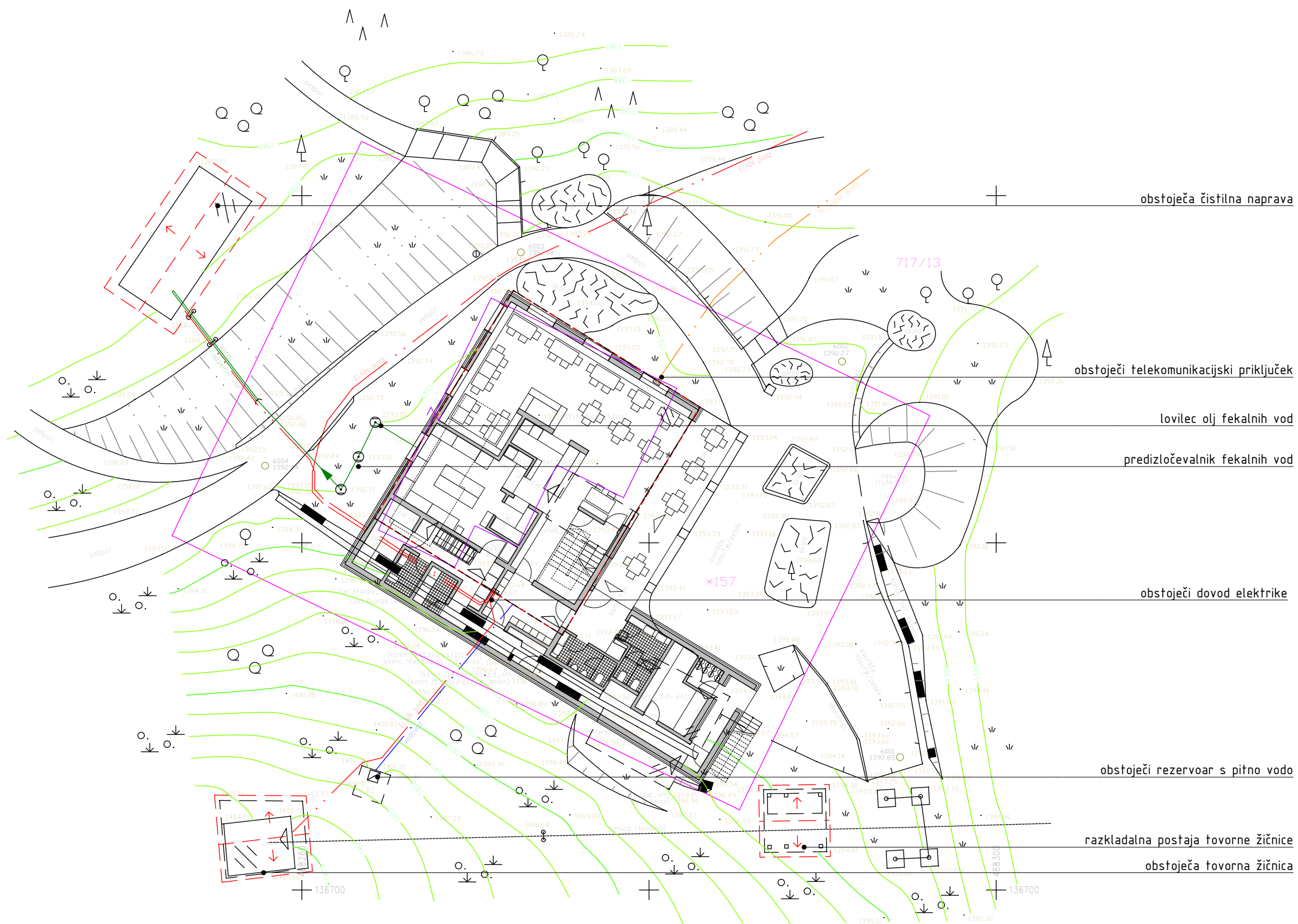
Materiali, ki gradijo zunanost objekta so kamen, les, steklo in kovina. Zunanost je robustna iz naravnih in lokalnih materialov, grajenih na način tradicionalnih tehnik (lesena fasada). Notranjost je iz finega svetlega lesa.



lesen ambient



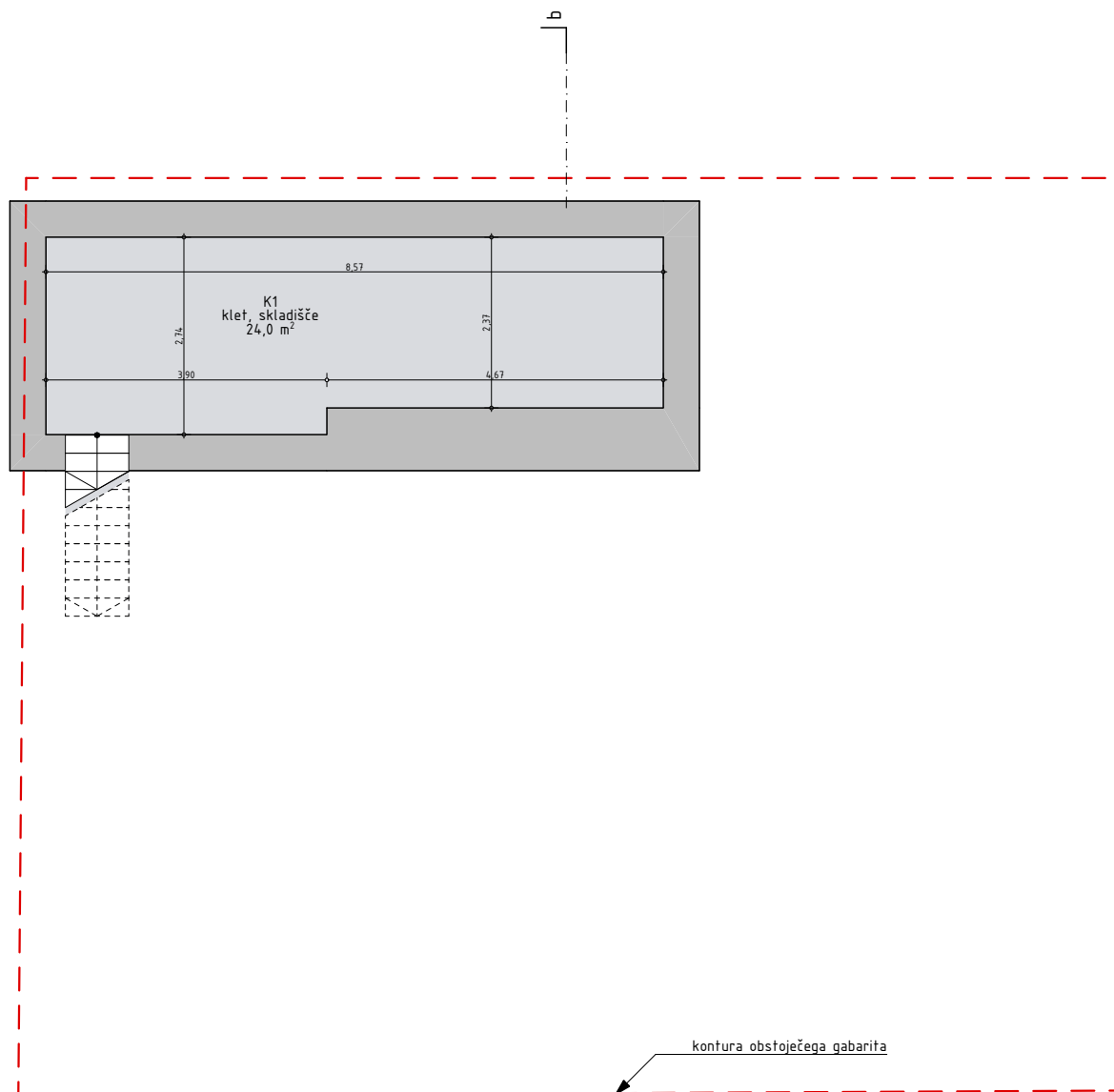
fasada iz lesa, kamna in pločevine



opombe:	datum:	podpis:
Investitor/Naročnik:		
Planinsko društvo Celje-Matica		
Stanetova ulica 20, 3000 Celje, Slovenija		
Planinska zveza Slovenije		
Ob železnici 30A, 1000 Ljubljana, Slovenija		
Objekt:	± 0,00 = 1394,42 m	
Planinski dom na Okrešlju	Številka projekta:	Faza:
parc.št.:*157, k.o. 909 Logarska dolina	105/2019	DGD
	Številka načrta:	Merilo
	105/2019	1:250
Vsebina risbe:	Str. podr. načrta:	
SITUACIJA	ARHITEKTURA	
	Datum:	Številka risbe:
	FEBRUAR 2020	S.01
Projektantska organizacija:		

kultivator d.o.o.
[kreativna arhitektura]
hribarjeva 8, 3000 Celje

Vodja projekta:	Ident. št. vodje projekta:
Rok BORDON univ.dipl.inž.arh.	ZAPS 1812 A
Pooblaščen arhitekt:	Ident. št. pooblaščenega arhitekta:
Rok BORDON univ.dipl.inž.arh.	ZAPS 1812 A
Projektant:	Ident. št. projektanta:
Jasmina MATKO KOLŠEK mag. inž. arh.	ZAPS 1802 A



SEZNAM VSEH PROSTOROV			
Etaža	Št.	ime prostora	Površina [m ²]
klet			
	K1	klet, skladišče	24,0
			24,0 m²
prtičje			
	P1	jedilnica	86,6
	P2	šank in sprejemni pult	12,4
	P3	kuhinja	31,1
	P4	pomivanje	4,3
	P5	shramba	12,0
	P6	kurilnica, tehnični prostor	8,6
	P7	sanitarije, osebje	3,8
	P8	pralnica	3,8
	P9	hodnik, stranski	8,4
	P10	garderoba	11,4
	P11	hodnik in stopnišče	20,2
	P12	hodnik, zimski vhod	8,0
	P13	sanitarije, moški	5,8
	P14	hodnik, shramba klopi	14,4
	P15	sanitarije, ženski	7,9
	P16	delavnica, shramba	11,6
	P17	prostor za jeklenke	2,6
	P18	vhod, servis	5,4
			258,3 m²
1.nadstropje			
	1N1	stopnišče	12,0
	1N2	večnamenski prostor	37,7
	1N3	soba 1	15,4
	1N4	kopalnica 1	4,5
	1N5	soba 2	16,7
	1N6	kopalnica 2	4,5
	1N7	shramba	2,0
	1N8	sanitarije, ženske	4,2
	1N9	sanitarije, moški	4,2
	1N10	umivalnica, ženske	5,5
	1N11	umivalnica, moški	5,5
	1N12	hodnik	8,0
	1N13	soba 3	8,6
	1N14	soba 4	8,3
	1N15	soba 5	8,3
			145,4 m²
2.nadstropje			
	2N1	predprostor	21,3
	2N2	soba s skupnimi ležišči	18,7
	2N3	sanitarije, ženske	4,1
	2N4	sanitarije, moški	4,1
	2N5	spalnica, osebje	12,9
	2N6	kopalnica, osebje	5,7
	2N7	predprostor, osebje	5,1
	2N8	spalnica, osebje	12,9
	2N9	soba 6	8,8
	2N10	soba 7	8,8
			102,4 m²
mansarda			
	M1	stopnice	3,5
	M2	prostor skupnih ležišč	44,5
			48,0 m²
			578,1 m²

LEGENDA NAMEBNOSTI	
[Light Blue]	jedilnica
[Light Grey]	komunikacije
[Light Green]	kuhinja
[Light Purple]	sanitarije, kopalnice
[Light Yellow]	shramba, tehnika
[Light Orange]	sobe
[Light Blue-Gray]	večnamensko

opombe: _____ datum: _____ podpis: _____

Investitor/Naročnik:
Planinsko društvo Celje-Matica
 Stanetova ulica 20, 3000 Celje, Slovenija
Planinska zveza Slovenije
 Ob železnici 30A, 1000 Ljubljana, Slovenija

Objekt:
Planinski dom na Okrešlju
 parc.št.:*157, k.o. 909 Logarska dolina

Vsebina risbe:
TLORIS KLETI

Projektantska organizacija:

± 0,00 = 1394,42 m

Številka projekta: **105/2019**
 Številka načrta: **105/2019**
 Svr. podr. načrta: **1:100, 1:2**

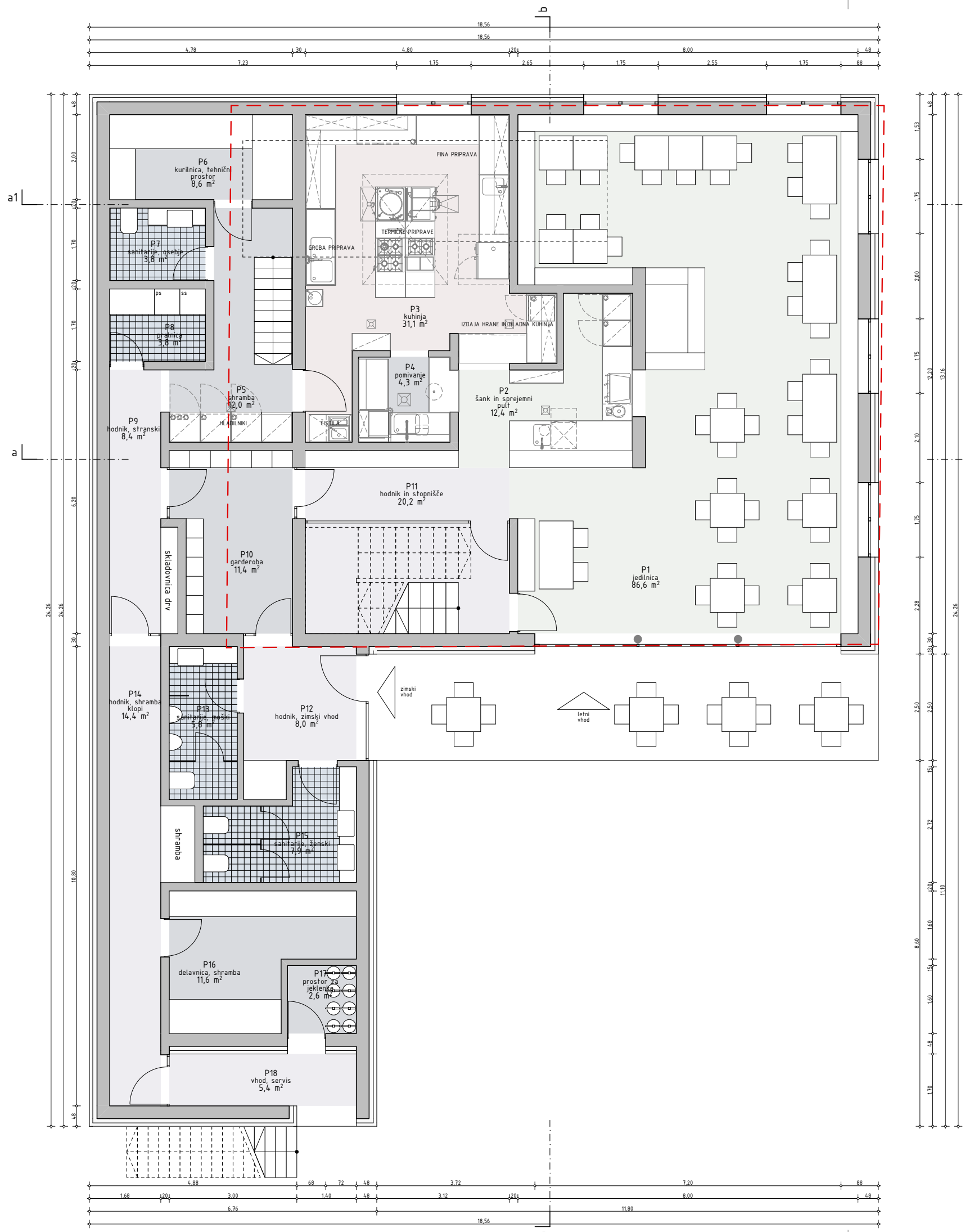
Faza: **DGD**
 Merilo: **Merilo**

ARHITEKTURA
 Datum: **FEBRUAR 2020**
 Številka risbe: **A.01**

kultivator d.o.o.
 [kreativna arhitektura]
 hribarjeva 8, 3000 Celje

Vodja projekta: **Rok BORDON** univ.dipl.inž.arh.
 Pooblaščen arhitekt: **Rok BORDON** univ.dipl.inž.arh.
 Projektanti: **Jasmina MATKO KOLŠEK** mag. inž. arh.

Ident. št. vodje projekta: **ZAPS 1812 A**
 Ident. št. pooblaščenega arhitekta: **ZAPS 1812 A**
 Ident. št. projektanta: **ZAPS 1802 A**



SEZNAM VSEH PROSTOROV		
Etaža	Št. ime prostora	Površina [m ²]
klet	K1 klet, skladišče	24,0
		24,0 m²
prtiličje	P1 jedilnica	86,6
	P2 šank in sprejemni pult	12,4
	P3 kuhinja	31,1
	P4 pomivanje	4,3
	P5 shramba	12,0
	P6 kurilnica, tehnični prostor	8,6
	P7 sanitarije, osebje	3,8
	P8 pralnica	3,8
	P9 hodnik, stranski	8,4
	P10 garderoba	11,4
	P11 hodnik in stopnišče	20,2
	P12 hodnik, zimski vhod	8,0
	P13 sanitarije, moški	5,8
	P14 hodnik, shramba klopi	14,4
	P15 sanitarije, ženski	7,9
	P16 delavnica, shramba	11,6
	P17 prostor za jeklenke	2,6
	P18 vhod, servis	5,4
	258,3 m²	
1.nadstropje	1N1 stopnišče	12,0
	1N2 večnamenski prostor	37,7
	1N3 soba 1	15,4
	1N4 kopalnica 1	4,5
	1N5 soba 2	16,7
	1N6 kopalnica 2	4,5
	1N7 shramba	2,0
	1N8 sanitarije, ženske	4,2
	1N9 sanitarije, moški	4,2
	1N10 umivalnica, ženske	5,5
	1N11 umivalnica, moški	5,5
	1N12 hodnik	8,0
	1N13 soba 3	8,6
	1N14 soba 4	8,3
	1N15 soba 5	8,3
	145,4 m²	
2.nadstropje	2N1 predprostor	21,3
	2N2 soba s skupnimi ležišči	18,7
	2N3 sanitarije, ženske	4,1
	2N4 sanitarije, moški	4,1
	2N5 spalnica, osebje	12,9
	2N6 kopalnica, osebje	5,7
	2N7 predprostor, osebje	5,1
	2N8 spalnica, osebje	12,9
	2N9 soba 6	8,8
	2N10 soba 7	8,8
	102,4 m²	
mansarda	M1 stopnice	3,5
	M2 prostor skupnih ležišč	44,5
	48,0 m²	
	578,1 m²	

LEGENDA NAMEBNOSTI	
[Light Green]	jedilnica
[Light Blue]	kommunikacije
[Light Yellow]	kuhinja
[Light Purple]	sanitarije, kopalnice
[Light Orange]	shramba, tehnika
[Light Red]	sobe
[Light Grey]	večnamensko

opombe: _____ datum: _____ podpis: _____

Investitor/Naročnik:
Planinsko društvo Celje-Matica
 Stanetova ulica 20, 3000 Celje, Slovenija
 Planinska zveza Slovenije
 Ob železnici 30A, 1000 Ljubljana, Slovenija

Objekt:
Planinski dom na Okrešlju
 parc.št.:*157, k.o. 909 Logarska dolina

Vsebina risbe:
TLORIS PRITLIČJA

Projektantska organizacija:

± 0,00 = 1394,42 m

Številka projekta: **105/2019**
 Številka načrta: **105/2019**

Faza: **DGD**
 Merilo: **1:2, 1:100**

Str. podr. načrta:
ARHITEKTURA
 Datum: **FEBRUAR 2020**
 Številka risbe: **A.02**

Vodja projekta:
Rok BORDON univ.dipl.inž.arh.

Pooblaščen arhitekt:
Rok BORDON univ.dipl.inž.arh.

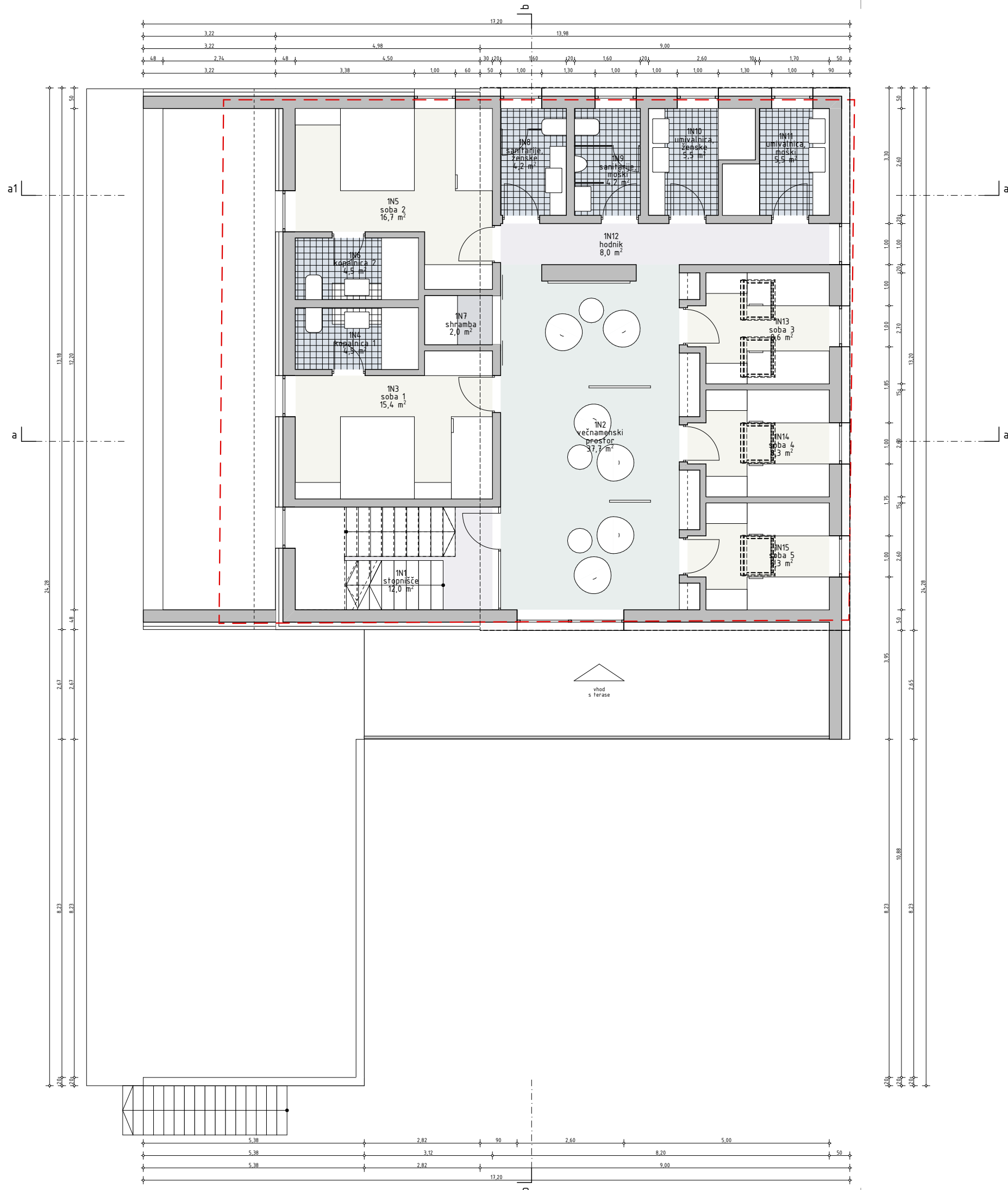
Projektanti:
Jasmina MATKO KOLŠEK mag. inž. arh.

Ident. št. vodje projekta:
ZAPS 1812 A

Ident. št. pooblaščenega arhitekta:
ZAPS 1812 A

Ident. št. projektanta:
ZAPS 1802 A





SEZNAM VSEH PROSTOROV				
Etaža	Št.	ime prostora	Površina [m ²]	
klet	K1	klet, skladišče	24,0	
				24,0 m²
	prilittje	P1	jeditlnica	86,6
		P2	šank in sprejemni pult	12,4
		P3	kuhinja	31,1
		P4	pomivanje	4,3
		P5	shramba	12,0
		P6	kurilnica, tehnični prostor	8,6
		P7	sanitarije, osebje	3,8
		P8	pralnica	3,8
		P9	hodnik, stranski	8,4
		P10	garderoba	11,4
		P11	hodnik in stopnišče	20,2
		P12	hodnik, zimski vhod	8,0
		P13	sanitarije, moški	5,8
		P14	hodnik, shramba klopi	14,4
		P15	sanitarije, ženske	7,9
		P16	delavnica, shramba	11,6
		P17	prostor za jeklenke	2,6
P18		vhod, servis	5,4	
			258,3 m²	
1.nadstropje	1N1	stopnišče	12,0	
	1N2	večnamenski prostor	37,7	
	1N3	soba 1	15,4	
	1N4	kopalnica 1	4,5	
	1N5	soba 2	16,7	
	1N6	kopalnica 2	4,5	
	1N7	shramba	2,0	
	1N8	sanitarije, ženske	4,2	
	1N9	sanitarije, moški	4,2	
	1N10	umivalnica, ženske	5,5	
	1N11	umivalnica, moški	5,5	
	1N12	hodnik	8,0	
	1N13	soba 3	8,6	
	1N14	soba 4	8,3	
	1N15	soba 5	8,3	
			145,4 m²	
2.nadstropje	2N1	predprostor	21,3	
	2N2	soba s skupnimi ležišči	18,7	
	2N3	sanitarije, ženske	4,1	
	2N4	sanitarije, moški	4,1	
	2N5	spalnica, osebje	12,9	
	2N6	kopalnica, osebje	5,7	
	2N7	predprostor, osebje	5,1	
	2N8	spalnica, osebje	12,9	
	2N9	soba 6	8,8	
	2N10	soba 7	8,8	
			102,4 m²	
mansarda	M1	stopnice	3,5	
	M2	prostor skupnih ležišč	44,5	
			48,0 m²	
			578,1 m²	

LEGENDA NAMEBNOSTI	
[Light Green]	jeditlnica
[Light Blue]	komunikacije
[Light Yellow]	kuhinja
[Light Purple]	sanitarije, kopalnice
[Light Grey]	shramba, tehnika
[Light Orange]	sobe
[Light Teal]	večnamensko

opombe: _____ datum: _____ podpis: _____

Investitor/Naročnik:
Planinsko društvo Celje-Matica
 Stanetova ulica 20, 3000 Celje, Slovenija
Planinska zveza Slovenije
 Ob železnici 30A, 1000 Ljubljana, Slovenija

Objekt:
Planinski dom na Okrešlju
 parc.št.:*157, k.o. 909 Logarska dolina

Vsebina risbe:
TLORIS 1. NADSTROPJA

Projektantska organizacija:

± 0,00 = 1394,42 m

Številka projekta: **105/2019**
 Številka načrta: **105/2019**

Faza: **DGD**
 Merilo: **1:100, 1:2**

Str. podr. načrta: **ARHITEKTURA**
 Datum: **FEBRUAR 2020**
 Številka risbe: **A.03**

kultivator d.o.o.
 [kreativna arhitektura]
 hribarjeva 8, 3000 Celje

Vodja projekta:
Rok BORDON univ.dipl.inž.arh.

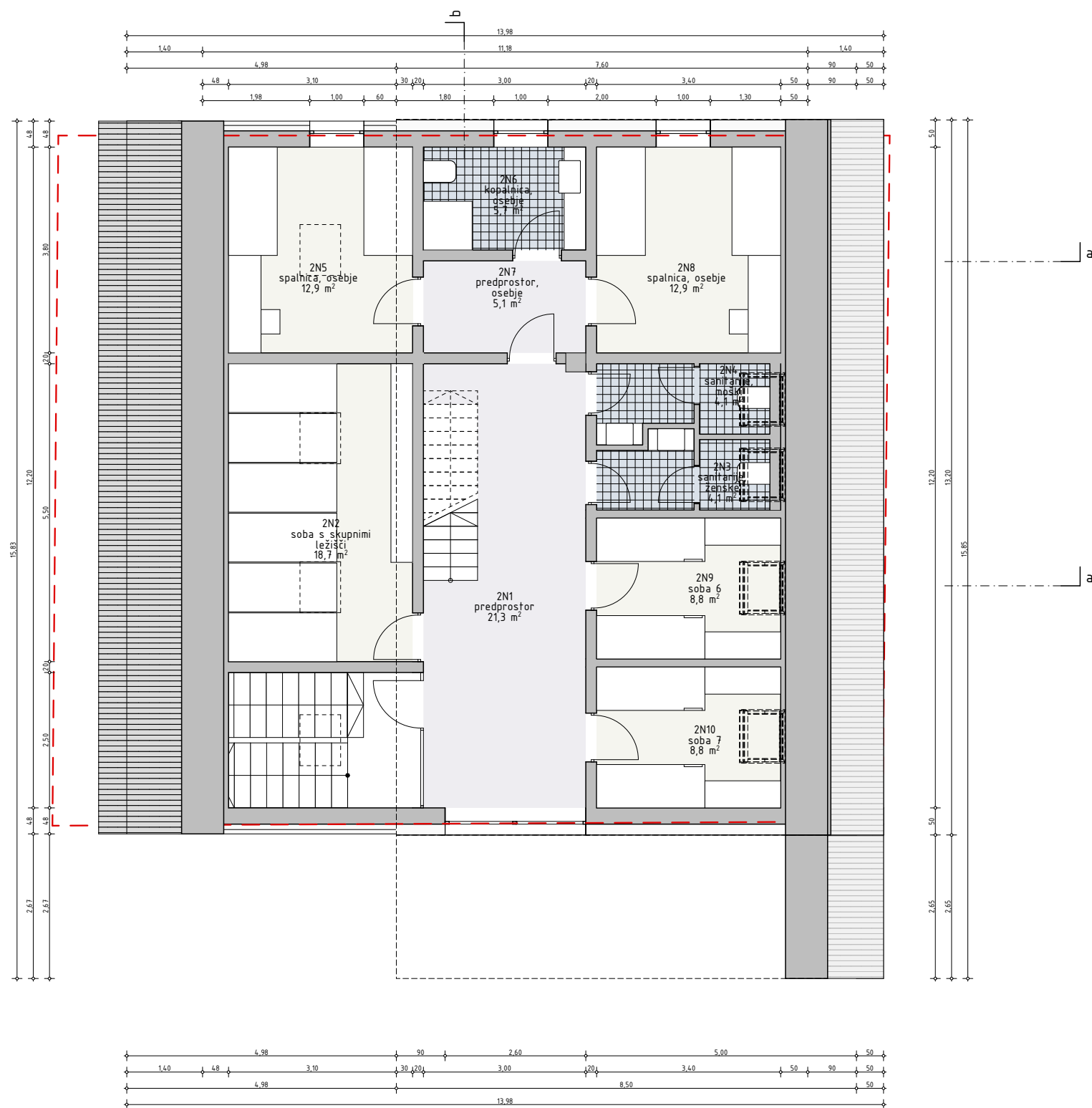
Pooblaščen arhitekt:
Rok BORDON univ.dipl.inž.arh.

Projektant:
Jasmina MATKO KOLŠEK mag. inž. arh.

Ident. št. vodje projekta:
ZAPS 1812 A

Ident. št. pooblaščenega arhitekta:
ZAPS 1812 A

Ident. št. projektanta:
ZAPS 1802 A



SEZNAM VSEH PROSTOROV		
Etaža	Št. ime prostora	Površina [m ²]
klet	K1 klet, skladišče	24,0
		24,0 m²
prilittje	P1 jedilnica	86,6
	P2 šank in sprejemni pult	12,4
	P3 kuhinja	31,1
	P4 pomivanje	4,3
	P5 shramba	12,0
	P6 kurilnica, tehnični prostor	8,6
	P7 sanitarije, osebje	3,8
	P8 pralnica	3,8
	P9 hodnik, stranski	8,4
	P10 garderoba	11,4
	P11 hodnik in stopnišče	20,2
	P12 hodnik, zimski vhod	8,0
	P13 sanitarije, moški	5,8
	P14 hodnik, shramba klopi	14,4
	P15 sanitarije, ženski	7,9
	P16 delavnica, shramba	11,6
	P17 prostor za jeklenke	2,6
	P18 vhod, servis	5,4
	258,3 m²	
1.nadstropje	1N1 stopnišče	12,0
	1N2 večnamenski prostor	37,7
	1N3 soba 1	15,4
	1N4 kopalnica 1	4,5
	1N5 soba 2	16,7
	1N6 kopalnica 2	4,5
	1N7 shramba	2,0
	1N8 sanitarije, ženske	4,2
	1N9 sanitarije, moški	4,2
	1N10 umivalnica, ženske	5,5
	1N11 umivalnica, moški	5,5
	1N12 hodnik	8,0
	1N13 soba 3	8,6
	1N14 soba 4	8,3
	1N15 soba 5	8,3
	145,4 m²	
2.nadstropje	2N1 predprostor	21,3
	2N2 soba s skupnimi ležišči	18,7
	2N3 sanitarije, ženske	4,1
	2N4 sanitarije, moški	4,1
	2N5 spalnica, osebje	12,9
	2N6 kopalnica, osebje	5,7
	2N7 predprostor, osebje	5,1
	2N8 spalnica, osebje	12,9
	2N9 soba 6	8,8
	2N10 soba 7	8,8
	102,4 m²	
mansarda	M1 stopnice	3,5
	M2 prostor skupnih ležišč	44,5
	48,0 m²	
	578,1 m²	

LEGENDA NAMEMBNOSTI

- jedilnica
- komunikacije
- kuhinja
- sanitarije, kopalnice
- shramba, tehnika
- sobe
- večnamensko

opombe: _____ datum: _____ podpis: _____

Investitor/Naročnik:
Planinsko društvo Celje-Matica
 Stanetova ulica 20, 3000 Celje, Slovenija
Planinska zveza Slovenije
 Ob železnici 30A, 1000 Ljubljana, Slovenija

± 0,00 = 1394,42 m



Objekt:
Planinski dom na Okrešlju
 parc.št.:*157, k.o. 909 Logarska dolina

Številka projekta: **105/2019** Faza: **DGD**
 Številka načrta: Merilo: **1:100, 1:2**

Vsebina risbe:
TLORIS 2. NADSTROPJA

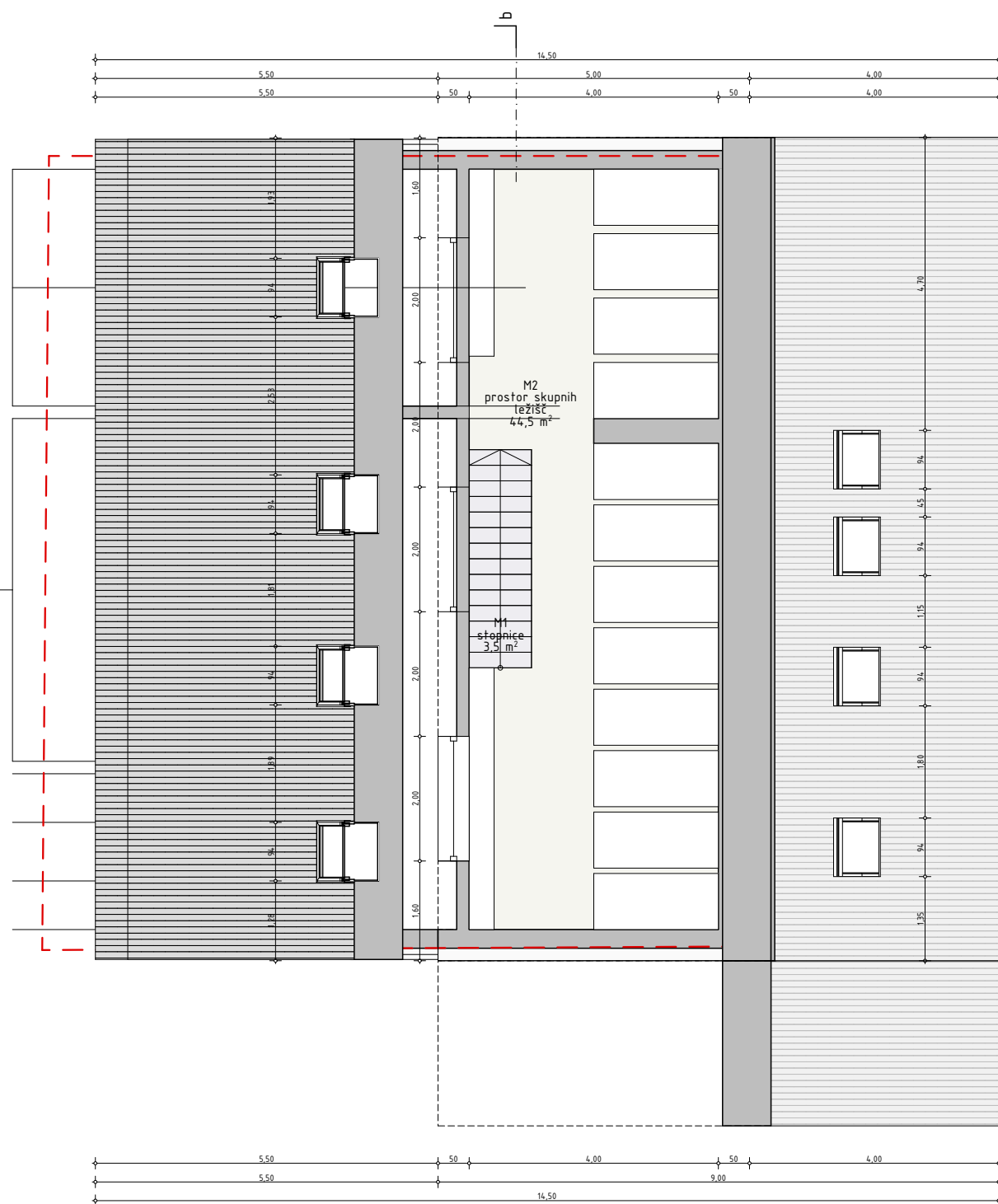
Str. podr. načrta: **ARHITEKTURA**
 Datum: **FEBRUAR 2020** Številka risbe: **A.04**

Projektantska organizacija:

kultivator d.o.o.
 [kreativna arhitektura]
 hribarjeva 8, 3000 Celje

Vodja projekta:
Rok BORDON univ.dipl.inž.arh.
 Pooblaščen arhitekt:
Rok BORDON univ.dipl.inž.arh.
 Projektanti:
Jasmina MATKO KOLŠEK mag. inž. arh.

Ident. št. vodje projekta:
ZAPS 1812 A
 Ident. št. pooblaščenega arhitekta:
ZAPS 1812 A
 Ident. št. projektanta:
ZAPS 1802 A



SEZNAM VSEH PROSTOROV			
Etaža	Št.	ime prostora	Površina [m ²]
klet			
	K1	klet, skladišče	24,0
			24,0 m²
pritličje			
	P1	jedilnica	86,6
	P2	šank in sprejemni pult	12,4
	P3	kuhinja	31,1
	P4	pomivanje	4,3
	P5	shramba	12,0
	P6	kurilnica, tehnični prostor	8,6
	P7	sanitarije, osebje	3,8
	P8	pralnica	3,8
	P9	hodnik, stranski	8,4
	P10	garderoba	11,4
	P11	hodnik in stopnišče	20,2
	P12	hodnik, zimski vhod	8,0
	P13	sanitarije, moški	5,8
	P14	hodnik, shramba klopi	14,4
	P15	sanitarije, ženske	7,9
	P16	delavnica, shramba	11,6
	P17	prostor za jeklenke	2,6
	P18	vhod, servis	5,4
			258,3 m²
1.nadstropje			
	1N1	stopnišče	12,0
	1N2	večnamenski prostor	37,7
	1N3	soba 1	15,4
	1N4	kopalnica 1	4,5
	1N5	soba 2	16,7
	1N6	kopalnica 2	4,5
	1N7	shramba	2,0
	1N8	sanitarije, ženske	4,2
	1N9	sanitarije, moški	4,2
	1N10	umivalnica, ženske	5,5
	1N11	umivalnica, moški	5,5
	1N12	hodnik	8,0
	1N13	soba 3	8,6
	1N14	soba 4	8,3
	1N15	soba 5	8,3
			145,4 m²
2.nadstropje			
	2N1	predprostor	21,3
	2N2	soba s skupnimi ležišči	18,7
	2N3	sanitarije, ženske	4,1
	2N4	sanitarije, moški	4,1
	2N5	spalnica, osebje	12,9
	2N6	kopalnica, osebje	5,7
	2N7	predprostor, osebje	5,1
	2N8	spalnica, osebje	12,9
	2N9	soba 6	8,8
	2N10	soba 7	8,8
			102,4 m²
mansarda			
	M1	stopnice	3,5
	M2	prostor skupnih ležišč	44,5
			48,0 m²
			578,1 m²

LEGENDA NAMEMBNOSTI

- jedilnica
- komunikacije
- kuhinja
- sanitarije, kopalnice
- shramba, tehnika
- sobe
- večnamensko

opombe: _____ datum: _____ podpis: _____

Investitor/Naročnik:
Planinsko društvo Celje-Matica
 Stanetova ulica 20, 3000 Celje, Slovenija
Planinska zveza Slovenije
 Ob železnici 30A, 1000 Ljubljana, Slovenija

± 0,00 = 1394,42 m



Objekt:
Planinski dom na Okrešlju
 parc.št.:*157, k.o. 909 Logarska dolina

Številka projekta:
105/2019
 Številka načrta:
105/2019
 Faza:
DGD
 Merilo:
1:100, 1:2

Vsebina risbe:
TLORIS MANSARDE

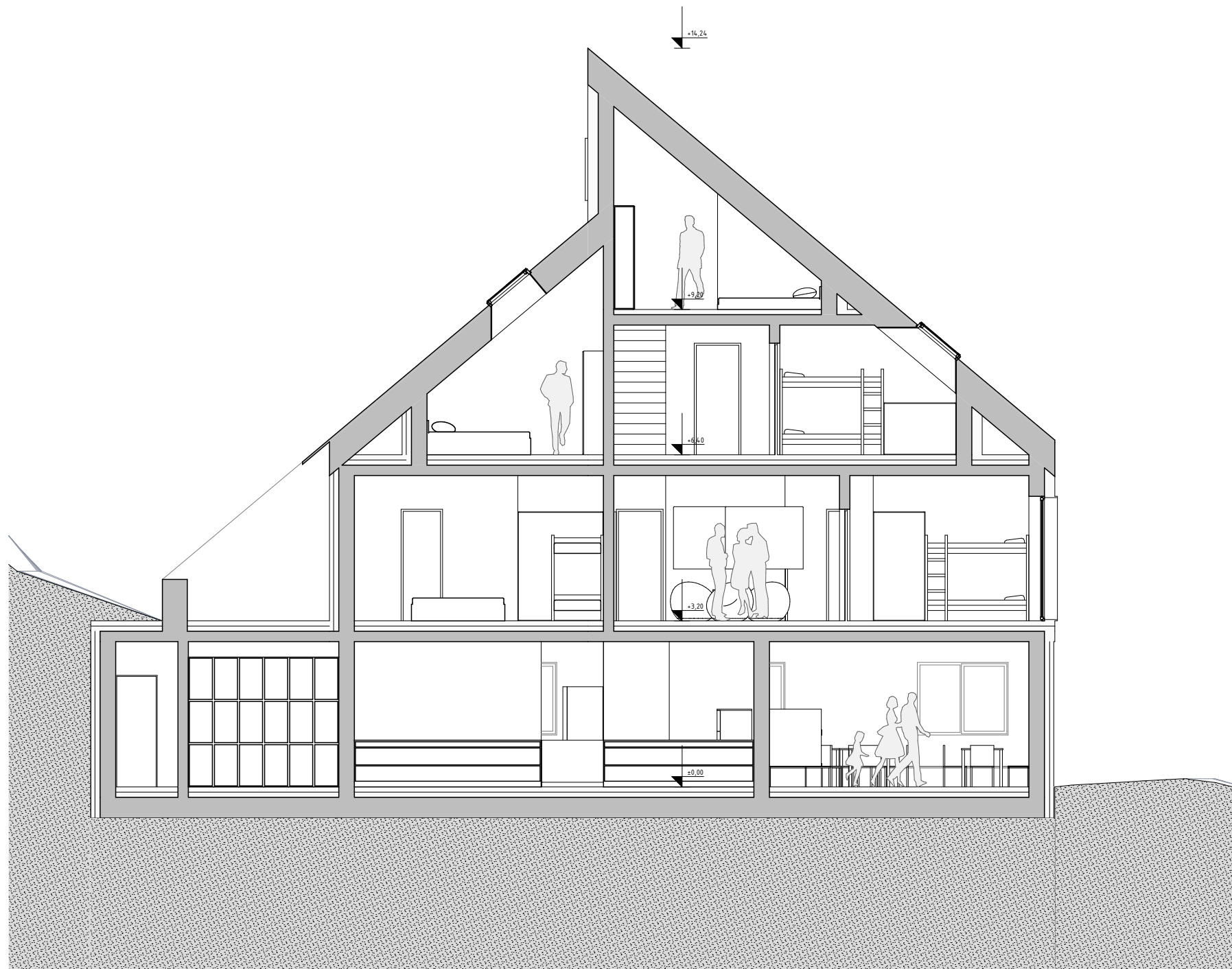
Str. podr. načrta:
ARHITEKTURA
 Datum:
FEBRUAR 2020
 Številka risbe:
A.05

Projektantska organizacija:

kultivator d.o.o.
 [kreativna arhitektura]
 hribarjeva 8, 3000 Celje

Vodja projekta:
Rok BORDON univ.dipl.inž.arh.
 Pooblaščen arhitekt:
Rok BORDON univ.dipl.inž.arh.
 Projektanti:
Jasmina MATKO KOLŠEK mag. inž. arh.

Ident. št. vodje projekta:
ZAPS 1812 A
 Ident. št. pooblaščenega arhitekta:
ZAPS 1812 A
 Ident. št. projektanta:
ZAPS 1802 A



opombe: _____ datum: _____ podpis: _____

Investitor/Naročnik:
Planinsko društvo Celje-Matica
 Stanetova ulica 20, 3000 Celje, Slovenija
Planinska zveza Slovenije
 Ob železnici 30A, 1000 Ljubljana, Slovenija
 Objekt:
Planinski dom na Okrešlju
 parc.št.:*157, k.o. 909 Logarska dolina

± 0,00 = 1394,42 m

Številka projekta:
105/2019
 Številka načrta:
105/2019



Faza:
DGD
 Merilo
1:100

Vsebina risbe:
PREREZ a-a

Štr. podr. načrta:
ARHITEKTURA

Datum:
FEBRUAR 2020

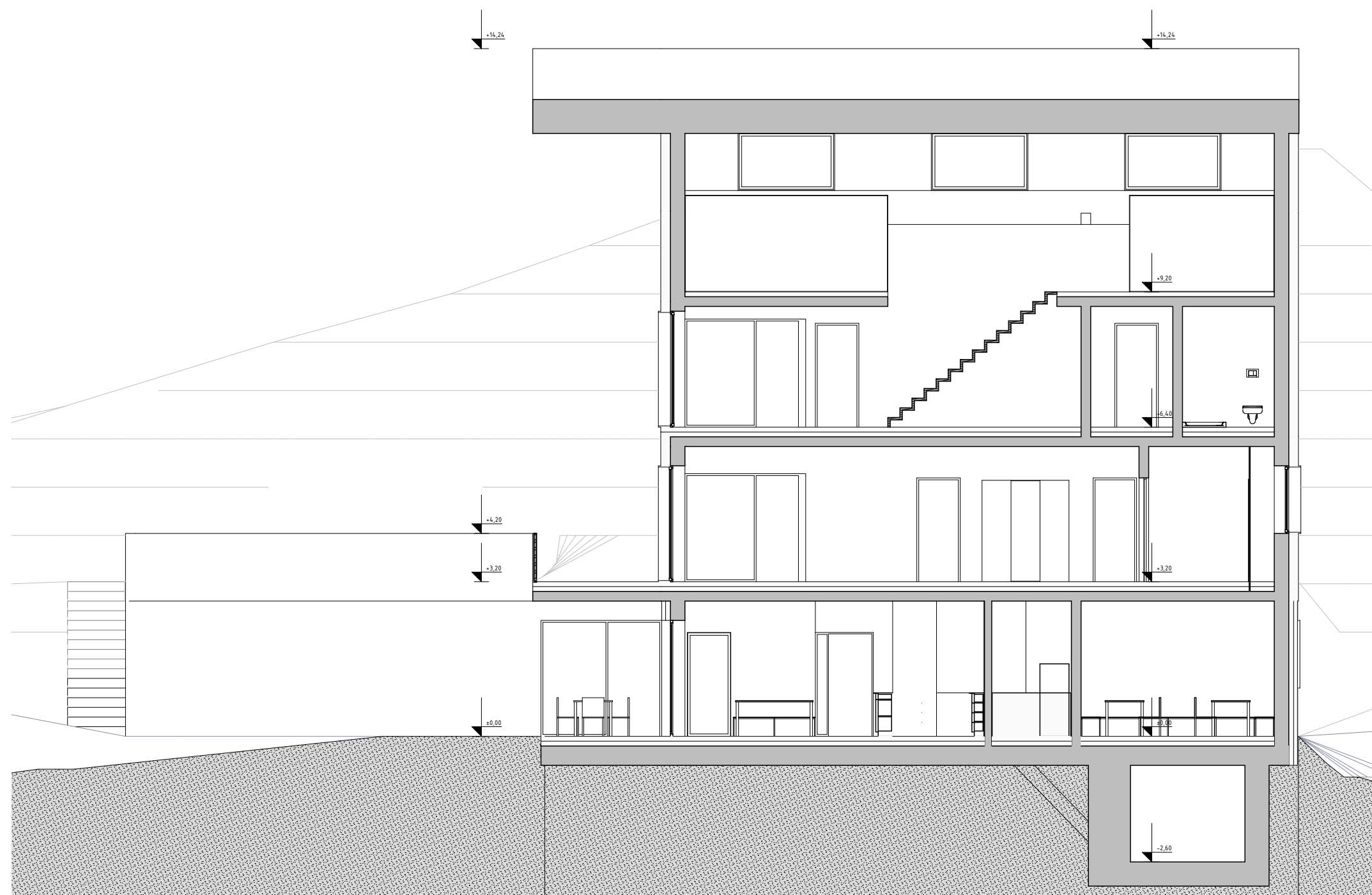
Številka risbe:
A.06

Projektantska organizacija:

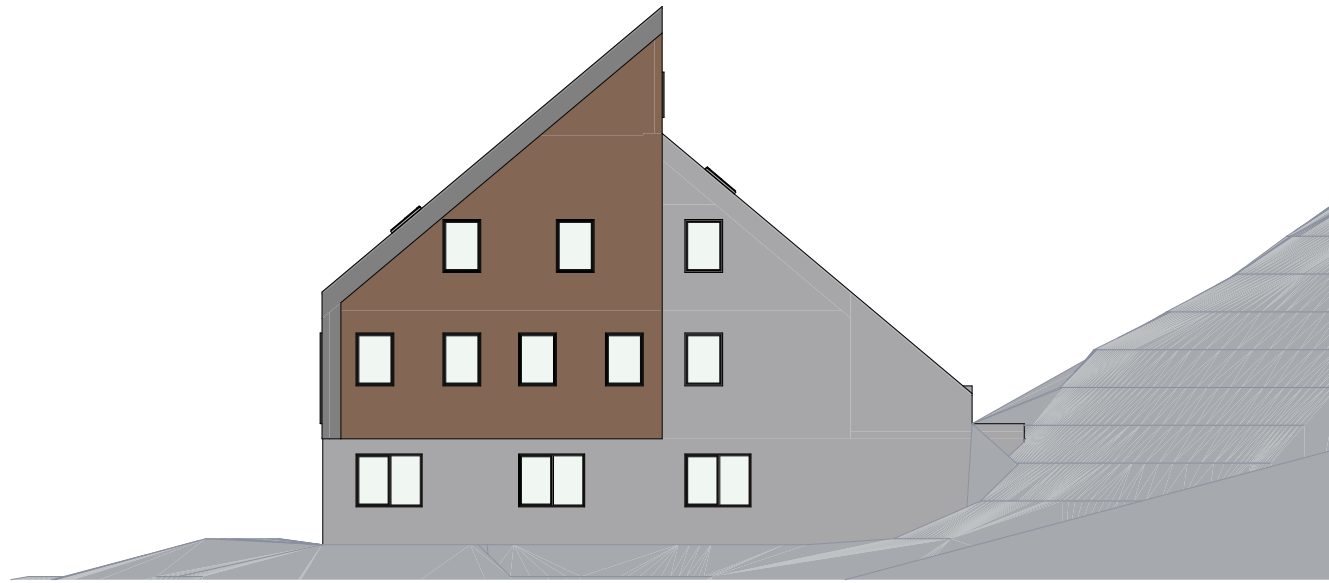
kultivator d.o.o.
 [kreativna arhitektura]
 hribarjeva 8, 3000 Celje

Vodja projekta:
Rok BORDON univ.dipl.inž.arh.
 Pooblaščen arhitekt:
Rok BORDON univ.dipl.inž.arh.
 Projektanti:
Jasmina MATKO KOLŠEK mag. inž. arh.

Ident. št. vodje projekta:
ZAPS 1812 A
 Ident. št. pooblaščenega arhitekta:
ZAPS 1812 A
 Ident. št. projektanta:
ZAPS 1802 A



opombe:	datum:	podpis:
Investitor/Naročnik:		
Planinsko društvo Celje-Matica		
Stanetova ulica 20, 3000 Celje, Slovenija		
Planinska zveza Slovenije		
Ob železnici 30A, 1000 Ljubljana, Slovenija		
Objekt:	± 0,00 = 1394,42 m	S ↑
Planinski dom na Okrešlju	Številka projekta:	Faza:
parc.št.:*157, k.o. 909 Logarska dolina	105/2019	DGD
	Številka načrta:	Merilo
	105/2019	1:100
Vsebina risbe:	Str. podr. načrta:	
PREREZ b-b	ARHITEKTURA	
	Datum:	Številka risbe:
	FEBRUAR 2020	A.07
Projektantska organizacija:		
kultivator d.o.o. [kreativna arhitektura] hribarjeva 8, 3000 Celje		
Vodja projekta:	Ident. št. vodje projekta:	
Rok BORDON univ.dipl.inž.arh.	ZAPS 1812 A	
Pooblaščen arhitekt:	Ident. št. pooblaščenega arhitekta:	
Rok BORDON univ.dipl.inž.arh.	ZAPS 1812 A	
Projektanti:	Ident. št. projektanta:	
Jasmina MATKO KOLŠEK mag. inž. arh.	ZAPS 1802 A	<i>JMK</i>



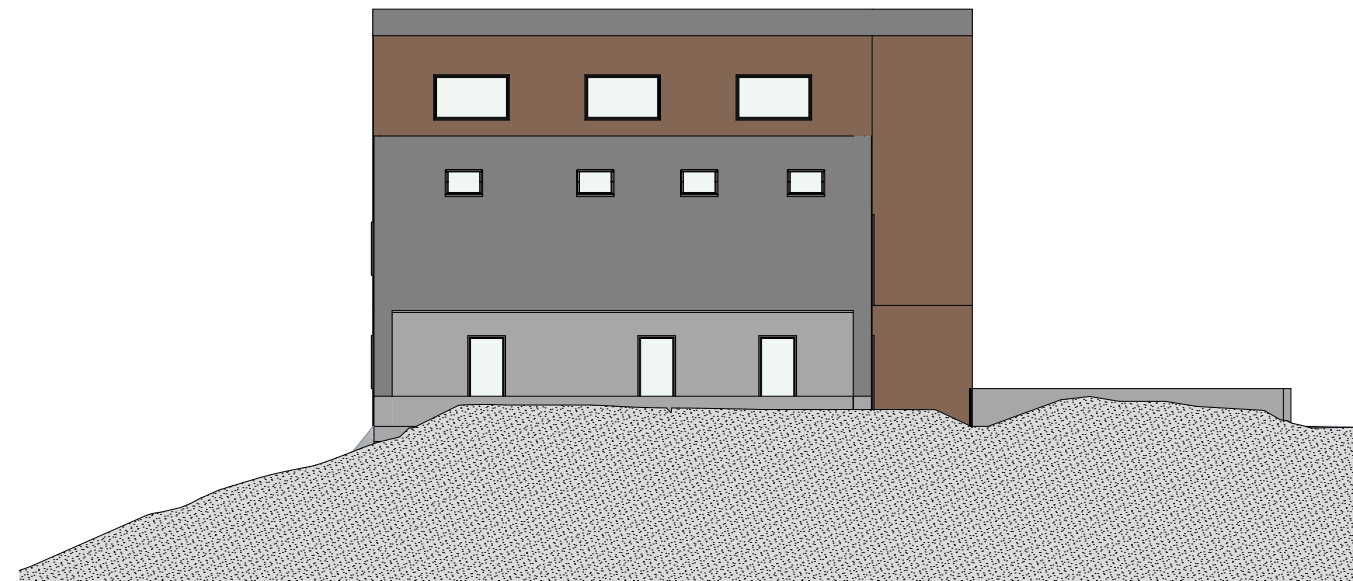
SEVEROZAHODNA FASADA



JUGOVZHODNA FASADA



SEVEROVZHODNA FASADA



JUGOZAHODNA FASADA

opombe: _____ datum: _____ podpis: _____

Investitor/Naročnik:
Planinsko društvo Celje-Matica
 Stanetova ulica 20, 3000 Celje, Slovenija
Planinska zveza Slovenije
 Ob železnici 30A, 1000 Ljubljana, Slovenija
 Objekt:
Planinski dom na Okrešlju
 parc.št.:*157, k.o. 909 Logarska dolina
 Vsebina risbe:
FASADE
 Projektantska organizacija:

± 0,00 = 1394,42 m
 Številka projekta:
105/2019
 Številka načrta:
105/2019
 Str. podr. načrta:
ARHITEKTURA
 Datum:
FEBRUAR 2020
 Projektantska organizacija:

Faza:
DGD
 Merilo
1:200
 Številka risbe:
A.08



kultivator d.o.o.
 [kreativna arhitektura]
 hribarjeva 8, 3000 Celje

Vodja projekta:
Rok BORDON univ.dipl.inž.arh.
 Pooblaščen arhitekt:
Rok BORDON univ.dipl.inž.arh.
 Projektanti:
Jasmina MATKO KOLŠEK mag. inž. arh.

Ident. št. vodje projekta:
ZAPS 1812 A
 Ident. št. pooblaščenega arhitekta:
ZAPS 1812 A
 Ident. št. projektanta:
ZAPS 1802 A













